

# ANEXA B – REGISTRUL PĂRȚILOR INTERESATE ȘI LISTA DE CONTACTE

## Tranșa 2 (Categoria A) – Drumul M3 (Loturile 1 - 4)

Categoria părților interesate / Numele	Profilul părților interesate (detalii privind interesul/influența acestora) asociate proiectului
<b>Categoria părților interesate: Ministere și agenții guvernamentale naționale</b>	
<b>Ministerul Infrastructurii și Dezvoltării Regionale</b> <b>MD-2012, mun. Chișinău, Piața Marii Adunări Naționale 1, Casa Guvernului</b> <a href="http://www.midr.gov.md">www.midr.gov.md</a> <a href="mailto:secretariat@midr.gov.md">secretariat@midr.gov.md</a> <b>Telefon: +37322250593</b> <b>Legat de proiect Agenții subordonate:</b> <b>Agenția Națională de Transport Auto</b> <b>Inspectoratul Național de Supraveghere Tehnică</b> <b>Agenția de Dezvoltare Sud</b>	<b>Ministerul Infrastructurii și Dezvoltării Regionale</b> este organismul central specializat care promovează politica de stat în domeniul infrastructurii și dezvoltării regionale și își desfășoară activitatea în conformitate cu Regulamentul privind organizarea și funcționarea Ministerului Infrastructurii și Dezvoltării Regionale, aprobat prin Hotărârea Guvernului nr. 690/2017. Acest minister este responsabil pentru reabilitarea, modernizarea și extinderea rețelei naționale de drumuri; stabilirea unui mecanism durabil de finanțare a întreținerii drumurilor publice, asigurarea accesului la sisteme sanitare, consolidarea capacității furnizorilor de servicii de alimentare cu apă și canalizare, investiții în infrastructura de alimentare cu apă și canalizare și implementarea planurilor regionale de utilizare a terenurilor.
<b>Agenția Națională de Transport Rutier (ANTA)</b> <b>Municipalitatea Chișinău, strada Aleea Gării nr. 6</b> <a href="http://www.anta.gov.md">www.anta.gov.md</a> <a href="mailto:secretariat@anta.gov.md">secretariat@anta.gov.md</a> <a href="mailto:anticamera@anta.gov.md">anticamera@anta.gov.md</a> <b>Telefon: +37322444003</b> <b>+37322498810</b>	<b>Agenția Națională pentru Transport Rutier</b> asigură implementarea documentelor de politică publică și a strategiilor naționale de dezvoltare în domeniul transportului rutier, controlează și supraveghează respectarea legislației naționale și internaționale. Agenția Națională pentru Transport Rutier (ANTA) va fi responsabilă de gestionarea siguranței infrastructurii rutiere în Republica Moldova. O decizie în acest sens a fost aprobată de Guvern la <sup>30</sup> iulie 2025. Conform noilor atribuții, ANTA va efectua inspecții sistematice pe rețeaua rutieră, va elabora rapoarte de analiză și va formula recomandări pentru administratorii rutieri cu privire la măsurile necesare pentru îmbunătățirea siguranței rutiere. În același timp, Agenția va asigura funcționarea Consiliului Național pentru Siguranța Rutieră, responsabil cu promovarea și coordonarea politicii statului în domeniul siguranței traficului rutier. Pentru a sprijini aceste activități, structura instituției va fi ajustată prin înființarea de subdiviziuni specializate și extinderea numărului de angajați. Reorganizarea va contribui la dezvoltarea unui sistem de management eficient, menit să reducă accidentele, să protejeze viața cetățenilor și să se alinieze la standardele europene în domeniul siguranței rutiere.
<b>Inspectoratul Național pentru Supraveghere Tehnică</b> <b>Strada Alexandru Pușkin nr. 22, etajul 4, municipiul Chișinău, MD-2012</b> <a href="http://www.inst.gov.md">www.inst.gov.md</a> <a href="mailto:secretariat@inst.gov.md">secretariat@inst.gov.md</a> <b>Telefon: +37322238024</b> <b>+37322242584</b>	<b>Inspectoratul Național pentru Supraveghere Tehnică</b> are misiunea de a asigura punerea în aplicare a politicii de stat, exercitarea supravegherii tehnice și a activităților de control de stat în domeniile de activitate. Inspectoratul îndeplinește funcții în următoarele domenii de activitate: 1) securitatea industrială; 2) construcții și urbanism; 3) supravegherea pieței produselor nealimentare în domeniile atribuite; 4) supravegherea de stat a măsurilor de prevenire a incendiilor; 5) supravegherea de stat în domeniul protecției civile; 6) geodezie, cartografie și geo informatică; 7) protecția consumatorilor în domeniul siguranței produselor nealimentare în domeniile atribuite.
<b>Agenția de Dezvoltare Sud</b> <b>Republica Moldova, MD-4101 orașul Cimișlia, bld. Ștefan cel Mare, 12</b> <a href="http://www.adrsud.md">www.adrsud.md</a> <b>telefon: +373 241 2 62 86</b>	<b>Agenția de Dezvoltare Regională Sud (ADR Sud)</b> Agenția de Dezvoltare Regională (ADR) Sud este o instituție publică subordonată Ministerului Infrastructurii și Dezvoltării Regionale al Republicii Moldova. Regiunea de Dezvoltare Sud (RDS) este situată în partea de sud a Republicii Moldova. Râul Prut formează o graniță naturală în partea de vest a regiunii, în timp ce râul Nistru marchează în mare parte granița de est. În extremitatea sud-vestică, SDR include o mică porțiune, de aproximativ 400 m, din malul stâng al Dunării. Suprafața regiunii este de 7.379 km2, ceea ce

<p>e-mail: <a href="mailto:adrsud@adrsud.gov.md">adrsud@adrsud.gov.md</a>  <b>Director: Nicolae Hristov</b>  <a href="mailto:nicolae.hristov@adrsud.gov.md">nicolae.hristov@adrsud.gov.md</a></p>	<p>reprezintă aproape un sfert (24,2%) din teritoriul Republicii Moldova. Regiunea de Dezvoltare Sud se învecinează cu Regiunea de Dezvoltare Centrală la nord, cu Regiunea Transnistria la nord-est, cu Ucraina la est și sud și cu România la vest.</p> <p>Regiunea de Dezvoltare Sud cuprinde opt raioane: Basarabeasca, Cahul, Cantemir, Căușeni, Cimișlia, Leova, Ștefan Vodă și Taraclia. O particularitate a amplasării regiunii este faptul că, dintre cele opt raioane ale RDS, șase sunt intercalate cu raioanele Unității Teritoriale Autonome Găgăuzia. Regiunea cuprinde 294 de localități. Unsprezece dintre acestea sunt orașe, dintre care opt sunt centre raionale, cu același nume ca și raionul, și trei orașe mai mici: Căinari, Iargara și Tvardița. Centrul administrativ al regiunii este orașul Cimișlia. În comparație cu alte regiuni de dezvoltare și cu mediile naționale, Regiunea de Dezvoltare Sud are cel mai scăzut grad de industrializare. Terenul este una dintre principalele resurse naturale, terenurile agricole reprezentând 74% din suprafața totală a regiunii.</p>
<p><b>Administrația de Stat a Drumurilor (ASD) – reorganizată la 13 iunie în Administrația Națională a Drumurilor SA (AND), Adresa: mun. Chișinău, str. Bucuriei, 12A MD 2004, Republica Moldova</b>  <a href="http://www.andsa.md">www.andsa.md</a>  <a href="mailto:cancelaria@andsa.md">cancelaria@andsa.md</a>  <b>Linia verde (+373)78 337 744</b></p>	<p><b>Administrația de Stat a Drumurilor</b> a fost înființată în 2022, se află în subordinea Ministerului Infrastructurii și Dezvoltării Regionale și este responsabilă de întreținerea, repararea, reabilitarea, dezvoltarea, modernizarea și administrarea drumurilor publice naționale și a altor elemente de infrastructură rutieră definite de lege, în scopul asigurării unui trafic rutier sigur, fluid și continuu. De asemenea, implementează Strategia de transport și logistică și asigură gestionarea eficientă a resurselor financiare alocate din Fondul rutier și din surse externe pentru dezvoltarea, modernizarea și întreținerea rețelei naționale de drumuri publice. La 13 iunie 2024-Cabinetul de Miniștri a aprobat decizia de reorganizare a întreprinderii de stat „Administrația de Stat a Drumurilor” într-o societate pe acțiuni, denumită <b>Administrația Națională a Drumurilor</b>, cu capital integral de stat. Aceasta este prima etapă a unui proces complex de restructurare și consolidare a capacităților de gestionare a rețelei naționale de drumuri. Reorganizarea întreprinderii are ca scop creșterea eficienței utilizării resurselor fondului rutier și creșterea capacității de absorbție a mijloacelor financiare alocate din surse externe. De asemenea, va fi îmbunătățit sistemul de construcție, modernizare, reabilitare și întreținere periodică a drumurilor publice naționale.</p>
<p><b>Ministerul Afacerilor Interne</b>  <b>Agenții subordonate proiectului:</b>  <b>Inspectoratul General pentru Situații de Urgență</b>  <b>Inspectoratul Național pentru Securitate Publică</b>  <b>Inspectoratul Național de Patruare</b>  <b>Serviciul Național Unic 112</b>  <b>Inspectoratul General pentru Migrație</b>  <b>Inspectoratul General al Poliției de Frontieră</b>  <a href="http://www.mai.gov.md">www.mai.gov.md</a></p>	<p><b>Ministerul Afacerilor Interne (MAI)</b> este responsabil de punerea în aplicare a politicii de stat în domeniul afacerilor interne și al protecției drepturilor omului, libertăților și intereselor legale ale cetățenilor, proprietății persoanelor fizice și juridice, protecției constituției, statului de drept, securității individului, societății și statului. MAI asigură, <i>printre altele</i>, siguranța generală și ordinea publică, elaborând și punând în aplicare măsuri de prevenire a accidentelor rutiere. MAI are, de asemenea, rolul, prin intermediul Inspectoratului Național de Patruare, de a reglementa utilizarea drumurilor, de a coordona traficul și de a investiga accidente rutiere atunci când acestea se produc.</p>
<p><b>Poliția de Frontieră a Republicii Moldova</b>  <b>Direcția Regională Sud</b>  <b>Adresa: mun. Cahul, str. Garoafelor nr. 40</b>  <a href="http://www.border.gov.md">www.border.gov.md</a>  <a href="mailto:secretariat.cahul@border.gov.md">secretariat.cahul@border.gov.md</a>  <b>Șeful Direcției Regionale Sud:</b>  <b>Andrei Catlabuga</b>  <a href="mailto:andrei.catlabuga@border.gov.md">andrei.catlabuga@border.gov.md</a></p>	<p><b>Direcția Regională Sud</b> este o subdiviziune subordonată Inspectoratului General al Poliției de Frontieră. Misiunea Direcției este de a organiza supravegherea și controlul trecerii frontierei de stat moldovenește-ucrainene și moldovenește-române pe segmentul atribuit responsabilității Inspectoratului General, asigurând menținerea, garantarea și restabilirea ordinii publice și a securității statului, prevenirea, investigarea, descoperirea și constatarea/examinarea infracțiunilor și contravențiilor atribuite competenței de examinare a Poliției de Frontieră, în conformitate cu legea, respectând drepturile fundamentale ale omului și garantând libera circulație a persoanelor și mărfurilor peste frontiera de stat a Republicii Moldova.</p>
<p><b>Serviciul Vamal al Republicii Moldova</b>  <a href="http://www.customs.gov.md">www.customs.gov.md</a>, <a href="mailto:press@customs.gov.md">press@customs.gov.md</a>  <b>PTF Giurgiulești – Reni</b></p>	<p><b>Serviciul Vamal</b> al Republicii Moldova este o autoritate publică subordonată Ministerului Finanțelor care contribuie la dezvoltarea Republicii Moldova prin asigurarea securității economice și fiscale a statului, facilitarea comerțului legitim și furnizarea de servicii publice de calitate întreprinderilor și persoanelor fizice. În acest scop, Serviciul Vamal asigură</p>

<p><b>PTF Giurgiulești – Galați</b>  <b>Linia verde +373 22 788 888</b>  <b>Departamentul de Relații Publice</b>  <b>Tel.: 022 574 211</b></p>	<p>administrarea veniturilor vamale, efectuează controlul și supravegherea pe baza evaluării riscurilor și aplică tehnici moderne de vămuire într-un mod profesionist, transparent și responsabil. Serviciul Vamal este o autoritate publică specializată care asigură gestionarea eficientă a activității vamale în Republica Moldova.</p>
<p><b>Ministerul Sănătății</b>  <b>Adresa: str. Vasile Alecsandri, 2 MD-2009, mun. Chișinău</b>  <a href="http://www.ms.gov.md">www.ms.gov.md</a>  <a href="mailto:secretariat@ms.gov.md">secretariat@ms.gov.md</a>  <b>Telefon: +37322268818</b>  <b>Legat de proiect Agenție subordonată:</b>  <b>Agencia Națională de Sănătate Publică</b></p>	<p><b>Ministerul Sănătății (MS)</b> este organismul central specializat al administrației publice care asigură punerea în aplicare a politicii guvernamentale în domeniul sănătății. Ministerul are misiunea de a analiza situația și problemele din domeniul de activitate gestionat, de a elabora politici publice eficiente, de a monitoriza calitatea politicilor și a actelor normative și de a propune intervenții justificate ale statului care să ofere soluții eficiente în domeniile de competență, asigurând cel mai bun raport între rezultatele așteptate și costurile preconizate.</p>
<p><b>Agencia Națională de Sănătate Publică</b>  <a href="http://www.ansp.md">www.ansp.md</a>  <a href="mailto:anticamera@ansp.gov.md">anticamera@ansp.gov.md</a>  <a href="mailto:office@ansp.gov.md">office@ansp.gov.md</a>  <b>Telefon: +37322280472 +37322784164</b></p>	<p><b>Agencia Națională de Sănătate Publică</b> este o autoritate administrativă subordonată Ministerului Sănătății, cu subdiviziuni teritoriale - centre de sănătate publică, responsabile de implementarea politicii de stat în domeniile de activitate care îi sunt încredințate: 1) supravegherea, promovarea și protecția sănătății publice de către stat; 2) controlul (inspecția) de stat în domeniul sănătății; 3) monitorizarea și evaluarea stării de sănătate a populației;</p>
<p><b>Ministerul Muncii și Protecției Sociale</b>  <b>str. Vasile Alecsandri, 2 MD-2009, mun. Chișinău</b>  <a href="http://www.social.gov.md">www.social.gov.md</a>  <a href="mailto:secretariat@social.gov.md">secretariat@social.gov.md</a>  <b>Telefon: +373 22268883</b>  <b>Agenții subordonate proiectului:</b>  <b>Agencia Națională pentru Ocuparea Forței de Muncă</b>  <b>Inspectoratul de Stat al Muncii</b>  <b>Inspectoratul Social de Stat</b></p>	<p><b>Ministerul Muncii și Protecției Sociale</b> este organismul central specializat al administrației publice care asigură implementarea politicilor guvernamentale în domeniile muncii, protecției sociale și demografiei. Ministerul este reglementat de Constituția Republicii Moldova, prin Legea nr. 136/2017. Misiunea ministerului este de a elabora, promova și implementa politicile de stat în domeniul muncii, familiei, egalității de șanse și protecției sociale, pentru a asigura un sistem social de calitate și echitabil, accesibil tuturor cetățenilor Republicii Moldova.</p>
<p><b>Agencia Națională pentru Ocuparea Forței de Muncă</b>  <b>str. Vasile Alecsandri, 1, MD-2009, Chișinău</b>  <a href="http://www.anofm.md">www.anofm.md</a>  <a href="mailto:anofm@anofm.md">anofm@anofm.md</a>  <b>Telefon +37322721003</b></p>	<p><b>Agencia Națională pentru Ocuparea Forței de Muncă</b> este autoritatea administrativă subordonată Ministerului Muncii și Protecției Sociale, împuternicită să asigure implementarea politicii în domeniul promovării ocupării forței de muncă, migrației forței de muncă și asigurării de șomaj. Misiunea ANOFM este de a crește oportunitățile de angajare ale persoanelor care caută un loc de muncă și de a sprijini angajatorii în identificarea forței de muncă calificate și crearea de noi locuri de muncă.</p>
<p><b>Inspectoratul de Stat al Muncii</b> <a href="http://www.ism.gov.md">www.ism.gov.md</a></p> <p><b>ITM Cahul</b>  <a href="http://www.inspectiamuncii.md">www.inspectiamuncii.md</a> (Inspectoratul Teritorial al Muncii Cahul) responsabil pentru raioanele Cahul, Cantemir, Taraclia.  <b>Adresa: or. Cahul, str. Vasile Alecsandri 102</b>  <b>Telefon: +373 299 4-60-20</b>  <b>ITM Cimișlia</b></p>	<p><b>Inspectoratul de Stat al Muncii</b> Inspectoratul de Stat al Muncii din Moldova este o instituție guvernamentală de control care coordonează respectarea legislației muncii și a drepturilor angajaților la locul de muncă la nivel național. Acesta joacă un rol important în asigurarea securității și sănătății la locul de muncă, precum și în protejarea drepturilor angajaților.</p> <p>Una dintre principalele misiuni ale Inspectoratului de Stat al Muncii din Moldova este de a se asigura că angajatorii respectă toate normele și regulile stabilite de legislația muncii. Acesta verifică condițiile de muncă, respectarea programului de lucru și a timpului de odihnă al angajaților, plata salariilor, siguranța la locul de muncă, asigurarea medicală și alte aspecte legate de relațiile de muncă.</p>

<p><b>Inspectoratul Teritorial de Muncă Cimișlia</b>  (<a href="http://www.inspectiamuncii.md">www.inspectiamuncii.md</a>), responsabil pentru  districtele Cimișlia, Hîncești, Basarabeasca, Leova.  <b>Adresa:</b> or. Cimișlia, str. Ștefan cel Mare 14  <b>Telefon:</b> +37324123082  <b>ITM UTA Gagauzia</b>  <a href="http://www.inspectiamuncii.md">www.inspectiamuncii.md</a>, responsabilă pentru raioanele  Comrat, Vulcănești, Ceadâr-Lunga.  <b>Adresa:</b> mun. Comrat, str. Pobedî 58  <b>Telefon:</b> +373 29822089</p>	<p><b>Inspectoratul Muncii</b> oferă, de asemenea, asistență consultativă angajatorilor și angajaților cu privire la problemele care apar în relațiile de muncă. Oferă informații cu privire la drepturile și obligațiile fiecărei părți și ajută la medierea conflictelor dintre acestea.  Astfel, Inspectoratul Muncii din Moldova joacă un rol crucial în asigurarea respectării legislației muncii, protejarea drepturilor angajaților și asigurarea siguranței la locul de muncă.</p>
<p><b>Ministerul Mediului</b>  <b>Adresa:</b> MD-2004, municipiul Chișinău, Bulevardul  Ștefan cel Mare și Sfânt nr. 162  <a href="http://www.am.gov.md">www.am.gov.md</a>  <a href="mailto:chancelloria@mediu.gov.md">chancelloria@mediu.gov.md</a>  <b>Telefon:</b> +37322204587</p> <p><b>Agenții subordonate proiectului:</b>  <b>Agenția de Apă din Moldova</b>  <b>Agenția de Mediu</b>  <b>Agenția Moldsilva</b>  <b>Agenția pentru Geologie și Resurse Minerale</b>  <b>Inspectoratul pentru Protecția Mediului</b>  <b>Serviciul Hidrometeorologic de Stat</b></p>	<p><b>Ministerul Mediului</b> este organismul central specializat al administrației publice care asigură punerea în aplicare a politicii guvernamentale în domeniile de activitate care îi sunt încredințate. În activitatea sa, ministerul se ghidează după Constituția Republicii Moldova, Legea nr. 136/2017 privind Guvernul și alte acte normative, decretele Președintelui Republicii Moldova, ordonanțele, deciziile și dispozițiile Guvernului.  Ministerul are misiunea de a analiza situația și problemele din domeniile de activitate gestionate, de a elabora politici publice eficiente în domeniile prevăzute la punctul 6, de a monitoriza calitatea politicilor și a actelor normative și de a propune intervenții justificate ale statului care să ofere soluții eficiente în domeniile de competență, asigurând cel mai bun raport între rezultatele așteptate și costurile preconizate. Ministerul îndeplinește funcțiile stabilite în următoarele domenii: 1) protecția mediului; 2) schimbările climatice; 3) gestionarea durabilă a resurselor naturale.</p>
<p><b>Agenția de Mediu</b>  <b>MD-2005, municipiul Chișinău, str. Albișoara nr. 38</b>  <a href="http://www.am.gov.md">www.am.gov.md</a>  <a href="mailto:am@am.gov.md">am@am.gov.md</a>  <b>Telefon:</b> +37322820770</p>	<p><b>Agenția de Mediu</b> Agenția de Mediu este o autoritate administrativă subordonată Ministerului Mediului, responsabilă cu implementarea politicii de stat în următoarele domenii de activitate: a) prevenirea poluării mediului; b) protecția aerului atmosferic și schimbările climatice; c) protecția și reglementarea utilizării resurselor de apă; d) protecția și reglementarea utilizării regnului animal și vegetal, a resurselor biologice acvatice; e) conservarea biodiversității și gestionarea ariilor naturale protejate de stat; f) gestionarea deșeurilor; g) biosecuritatea. Funcțiile de bază ale Agenției sunt: asigurarea punerii în aplicare a documentelor de politică publică și a legislației privind protecția mediului, atât la nivel național, cât și local.</p>
<p><b>Administrația Națională Apele Moldovei (reorganizare din Agenția Apelor din Moldova începând cu 01.01.2025)</b>  <a href="http://www.apelemoldovei.gov.md">www.apelemoldovei.gov.md</a></p>	<p>Misiunea <b>Administrației Naționale Apele Moldovei</b> este de a implementa politica de stat în domeniul gestionării apei și hidroameliorării, alimentării cu apă și canalizării. Pentru a-și îndeplini misiunea, Agenția are următoarele funcții de bază: 1) participă la elaborarea și implementarea planurilor de gestionare a resurselor de apă în conformitate cu principiul bazinului hidrografic; 2) asigură protecția populației și a terenurilor agricole împotriva inundațiilor; 3) menține Cadastrul Apelor de Stat; 4) asigură funcționarea și întreținerea sistemelor de hidro-ameliorare, de alimentare cu apă și de canalizare, a barajelor de protecție împotriva inundațiilor, proprietate publică a statului, prin întreprinderi de stat în care Agenția exercită statutul de fondator; 5) coordonează activitățile privind formarea, perfecționarea și evaluarea performanțelor profesionale ale personalului din domeniile sale de activitate. Proiectul de reformă a Agenției Apelor din Moldova prevede că viitoarea instituție publică, Administrația Națională a Apelor din Moldova, va absorbi „Direcția Bazinului pentru Gospodărirea Apelor”, „Sistemul de Gospodărire a Apelor Dniester-Centru” și „Direcția Nodului Hidrotehnic Costești-Stânca”, al căror fondator este Agenția Proprietăților Publice.</p>
<p><b>Agenția Moldsilva</b></p>	<p><b>Agenția Moldsilva</b> este organismul central al administrației publice în domeniul politicii de stat în silvicultură și vânătoare din țară. Sarcina generală a agenției este de a pune în aplicare prerogativele constituționale și obligațiile</p>

<p><b>Adresa:</b> MD-2001 Chișinău, bulevardul Ștefan cel Mare nr. 124. <a href="http://www.moldsilva.gov.md">www.moldsilva.gov.md</a>  <a href="mailto:msilva@moldsilva.gov.md">msilva@moldsilva.gov.md</a>  <b>Telefon:</b> +37322272306, +37322277349</p>	<p>internaționale ratificate ale Republicii Moldova privind dezvoltarea, promovarea și punerea în aplicare a politicii sale în domeniul silviculturii și vânătorii, orientată către tendințele internaționale de dezvoltare socio-economică durabilă, dezvoltare rurală, ocuparea forței de muncă în mediul rural, silvicultură durabilă, dezvoltare, pază, protecția pădurilor și a faunei sălbatice, menținerea și conservarea biodiversității, formarea profesională, accesul la beneficii de mediu și cercetarea și educația în domeniul silviculturii. Agenția Moldsilva este subordonată direct Guvernului Republicii Moldova și își desfășoară activitatea în conformitate cu Decizia Guvernului nr. 150 din 02.03.2010.</p>
<p><b>Agentia Moldsilva, Întreprinderea de Stat „Silvo-Cinegetic” Cimișlia</b>  <a href="http://www.cimislia.silvicultura.md">www.cimislia.silvicultura.md</a></p>	<p>Fondul forestier gestionat de <b>Întreprinderea de Stat „Silvo-Cinegetic” Cimișlia</b> este situat în partea de sud a țării, în limitele administrative-teritoriale ale trei raioane: Cimișlia, Ialoveni, Căușeni. Activitățile de bază ale întreprinderii sunt: - păzirea și protecția pădurilor, - regenerarea pădurilor și împădurirea terenurilor degradate, - gestionarea pădurilor prin tratamente silvice și lucrări de întreținere și gestionare, - activitatea de vânătoare bazată pe creșterea și reproducerea fazanilor. Conform Deciziei Guvernului nr. 638 din 28 iulie 2014 pentru drumul național M3: Chișinău-Cimișlia-Vulcănești-Giurgiulești – granița cu România pe segmentele Porumbrei-Cimișlia, în limitele următoarelor unități administrative-teritoriale o listă de terenuri a fost transferată din administrarea ministerelor și a altor autorități administrative administrația centrală a Ministerului Transporturilor și Infrastructurii Rutiere (administrator - Întreprinderea de Stat „Administrația Drumurilor de Stat”), inclusiv terenuri aparținând Întreprinderii de Stat „Silvo-Cinegetic” Cimișlia.</p>
<p><b>Întreprinderea de Stat Silvo-Cinegetică „Sil - Răzeni”</b></p>	<p>Fondatorul întreprinderii este Agenția „Moldsilva”. Pădurile întreprinderii silvo-cinegetice „Sil-RĂZENI” sunt incluse în totalitate în grupa funcțională I „Păduri cu funcții speciale de protecție”, cu o suprafață totală de 7230,9 ha acoperită cu păduri. Clasa de regenerare reprezintă 20,4 ha și, după lucrările de împădurire, va fi inclusă în suprafața acoperită cu pădure. Terenurile afectate de gestionarea pădurilor se află pe o suprafață de 103,7 ha, terenurile neproductive 1,6 ha, terenurile retrase temporar din fondul forestier 17,1 ha. Pe categorii de utilizare: 4047,3 ha (56%) sunt păduri supuse organizării procesului de producție și 3204,0 ha (44%) sunt păduri cu rol exclusiv de protecție, unde se efectuează lucrări speciale de conservare. Procentul total de împădurire este de aproximativ 98%.</p>
<p><b>Serviciul Hidrometeorologic de Stat</b>  <b>Adresa:</b> Chișinău, strada Grenoble nr. 134  <a href="http://www.meteo.md">www.meteo.md</a>  <a href="mailto:hydrometeo@meteo.gov.md">hydrometeo@meteo.gov.md</a>  <a href="mailto:chancellaria@meteo.gov.md">chancellaria@meteo.gov.md</a>  <b>Telefon:</b> +373 2277-35-11, +373 2277-35-41</p>	<p><b>Serviciul Hidrometeorologic de Stat</b> este o autoritate publică centrală specializată, înființată în conformitate cu Legea nr. 1536-XIII din 25 februarie 1998 privind activitatea hidrometeorologică, cu funcții de implementare a politicilor în domeniul meteorologiei, hidrologiei și domeniilor conexe, inclusiv climatologie, agrometeorologie. Principalii destinatari ai informațiilor hidrometeorologice sunt:  Organismele publice centrale și locale. Populația – prin intermediul mass-media, Autoritățile responsabile cu prevenirea și gestionarea situațiilor excepționale, Sectorul energetic, Sectorul transporturilor, Sectorul agricol, Silvicultura, Companiile de construcții, Autoritățile responsabile cu sănătatea și protecția mediului. Serviciul informează destinatarii prin elaborarea de buletine informative zilnice, săptămânale, la zece zile, lunare, trimestriale, semestriale și anuale.</p>
<p><b>Agenția pentru Geologie și Resurse Minerale (AGRM)</b>  <b>Adresa:</b> Chișinău, strada Alecu Russo, nr. 1  <a href="mailto:agrm@agrm.gov.md">agrm@agrm.gov.md</a>  <a href="http://www.agrm.gov.md">www.agrm.gov.md</a>  <b>Telefon:</b> +37322750656</p>	<p><b>Agenția pentru Geologie și Resurse Minerale</b> este autoritatea administrativă centrală subordonată Ministerului Mediului, specializată în cercetarea, evidența, reglementarea și controlul utilizării resurselor minerale, cu scopul de a implementa politica de stat în domeniul cercetării geologice, utilizării raționale și protecției subsolului, în conformitate cu prevederile Codului subsolului nr. 3/2009. Agenția își desfășoară activitatea în conformitate cu prevederile Constituției Republicii Moldova, Codului Subsolului, legilor și deciziilor Parlamentului, decretelor Președintelui Republicii Moldova, ordonanțelor, deciziilor și dispozițiilor Guvernului, tratatelor internaționale la care Republica Moldova este parte, ordinelor și dispozițiilor Ministerului Mediului, precum și Deciziei Guvernului nr. 485/2009 privind aprobarea Regulamentului Agenției pentru Geologie și Resurse Minerale.</p>

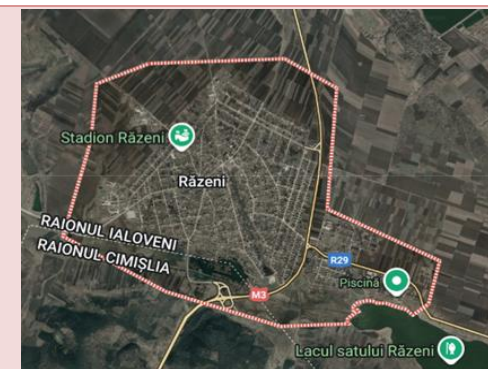


<p><b>Institutul de Proiecte de Amenajare a Teritoriului (IPOT)</b>  <b>MD-2070 mun. Chișinău, str. Ialoveni, 100b</b>  <b>e-mail: <a href="mailto:info@ipot.md">info@ipot.md</a> , <a href="http://www.ipot.md">www.ipot.md</a></b>  <b>Telefon: +37322723627, +37322284501</b></p>	<p><b>Institutul pentru Proiecte de Administrare a Terenurilor (IPOT)</b> a fost înființat în martie 1961 și este cea mai longevivă instituție din domeniu. În prezent, S.E. IPOT este singura organizație cu profil de reglementare a regimului de proprietate funciară din Moldova, care dispune de o bază tehnică și materială bine dezvoltată, tehnologii avansate, aparate și echipamente moderne de măsurare, produse software, precum și un laborator pentru studiul multilateral al solurilor și analiza apelor subterane. Majoritatea angajaților companiei sunt ingineri în domeniul gestionării terenurilor și cadastrului, geodeziei, precum și cercetării pedologice.</p>
<p><b>Agenția Serviciilor Publice</b>  <b>Înregistrarea proprietăților imobiliare</b>  <a href="http://www.asp.gov.md">www.asp.gov.md</a></p>	<p><b>Agenția Serviciilor Publice</b> este subordonată Cancelariei de Stat a Republicii Moldova, a fost înființată prin Decizia Guvernului nr. 314 din 22.05.2017, care a permis absorbția de către Întreprinderea de Stat „Centrul de Resurse Informaționale de Stat „Registru” a celor nouă entități ale Întreprinderilor de Stat „Camera de Stat de Înregistrare, Serviciul de Stare Civilă și Camera de Licențiere”. Agenția deține drepturi exclusive în ceea ce privește furnizarea anumitor servicii de informare și dezvoltarea de produse software (inclusiv cele de importanță națională). Funcțiile imobiliare preluate de „IP Cadastrul Imobiliar” includ înregistrarea bunurilor imobiliare, inclusiv pregătirea documentației de gestionare a terenurilor; realizarea studiului lucrărilor topografice și geodezice, pregătirea planurilor geografice și a hărților cadastrale; inventarierea tehnică a bunurilor imobiliare și examinarea caracteristicilor bunurilor imobiliare.</p>
<p><b>Agenția Națională de Arheologie</b>  <a href="http://www.ana.md">www.ana.md</a>  <b>Adresa: mun. Chișinău, str. Mihai Eminescu, 50, 319, MD-2012. TelFax: 022 227792</b>  <b>e-mail: <a href="mailto:ana@mc.gov.md">ana@mc.gov.md</a></b></p>	<p>Misiunea agenției este de a pune în aplicare politica de stat în domeniul protecției și valorificării patrimoniului arheologic, de a organiza și exercita, în limitele competențelor atribuite, controlul și supravegherea, în numele statului, a respectării legislației în domeniul protecției patrimoniului arheologic. A fost creată instituția publică Agenția Națională de Arheologie, subordonată Ministerului Culturii, care va exercita funcția de fondator în baza GD nr. 230 din 12-04-2012 privind crearea Agenției Naționale de Arheologie.</p>
<p><b>Serviciul de alimentare cu apă și canalizare</b>  <b>Apa Canal SA</b></p>	<p><b>Apa Canal SA</b> furnizează servicii precum: serviciul public de alimentare cu apă potabilă și industrială, serviciul public de canalizare și tratarea apelor uzate.</p>
<p><b>Moldova Gaz SA (din august 2025, competența Moldova Gaz SA va fi transferată către ENERGOCOM SA)</b></p>	<p><b>Societatea pe acțiuni „Moldovagaz”</b> este una dintre cele mai mari companii din sectorul energetic al Republicii Moldova. Activitatea companiei și a întreprinderilor dependente de aceasta se concentrează pe furnizarea unui serviciu de calitate pentru transportul, furnizarea și distribuția gazelor naturale 24 de ore pe zi pentru peste 790 de mii de consumatori, persoane fizice și juridice din Republica Moldova, precum și tranzitul gazelor naturale către consumatorii din regiunea Balcanilor.</p> <p>Consiliul de administrație al Agenției Naționale de Reglementare în Energie (ANRE) a adoptat la 4 august 2025 o decizie prin care se stabilește că consumatorii de gaze din Republica Moldova vor trece la un nou furnizor, compania de stat Energocom SA. Energocom a fost înființată în baza Deciziei Guvernului Republicii Moldova nr. 1467 din 30 decembrie 2004, „în vederea asigurării funcționării eficiente și transparente a pieței interne de energie electrică, promovării exporturilor de energie electrică și creșterii atractivității investiționale a obiectelor din sectorul energiei electrice”.</p> <p>În 2005, întreprinderea de stat Energocom a fost reorganizată în societate pe acțiuni. Prin Decizia Guvernului nr. 885 din 01.11.2017, SA Energocom a fost desemnată furnizor central de energie electrică, fiind responsabilă de grupul de echilibrare format din centrale termice și producători de energie din surse regenerabile cu statut de producător eligibil.</p>
<p><b>Premier Energy Distribution (SRL)</b></p>	<p><b>Premier Energy Distribution (SRL)</b> este cel mai mare furnizor de energie electrică din Republica Moldova. Compania deservește peste 947 de mii de puncte de consum din centrul și sudul țării. Rolul său este distribuția și conectarea instalațiilor electrice, inclusiv prezența stâlpilor de înaltă tensiune.</p>
<p><b>Categoria părților interesate: Autorități locale din aria de interes al proiectului</b></p>	

<p><b>Municipiul Chișinău</b>  <a href="http://www.botanica.md">www.botanica.md</a></p>	<p><b>Municipiul Chișinău</b>, capitala Republicii Moldova, este cel mai mare oraș din punct de vedere al populației, cu o populație de 665.441 de locuitori pe o suprafață de 571,6 km<sup>2</sup>. Chișinău, cel mai activ oraș din punct de vedere economic al țării, este centrul financiar și de afaceri al Moldovei. Municipiul Chișinău este împărțit în 5 sectoare:</p> <ol style="list-style-type: none"> <li>1. <b>Sectorul Botanica – partea de sud; include și orașul Sîngera și comuna Băcioi;</b></li> <li>2. Sectorul Buiucani (legat de proiect, strada Mesager se află în acest sector) – partea centrală și nord-vest; include orașul Durlăști și Vatra, precum și satele/comunele Condrița, Ghidighici și Trușeni;</li> <li>3. Sectorul Centru – partea centrală și vest; include și orașul Codru;</li> <li>4. Sectorul Ciocana (în legătură cu proiectul, străzile Mircea cel Bătrân și Industrială sunt situate în acest sector) – partea de est; include și orașul Vadul lui Vodă și satele/comunele Bubuieci, Budești, Colonița, Cruzești și Tohatin;</li> <li>5. Sectorul Rîșcani – partea centrală și nord; include orașul Cricova și comunele Ciorescu, Grătiești și Stăuceni.</li> </ol>
<p><b>Comuna Băcioi</b>  <a href="http://www.bacioi.md">www.bacioi.md</a>  <a href="mailto:primaria.bacioi@apl.gov.md">primaria.bacioi@apl.gov.md</a>  <b>Adresa: MD-6812 Băcioi, str. Independentei, 125</b>  <b>Primar: Leahu Ilie +37369882037 +37322383236</b>  <b>Secretar: Chiochiu Natalia +37369750394 +37322383238</b></p>	<p><b>Comuna Băcioi</b> este situată pe aria de interes a Lotului 1. În 1990-1991, a fost construit un drum asfaltat de bună calitate care leagă Băcioi de țara din sud și de Chișinău. Distanța dintre Băcioi și Chișinău este de 13 km. Populația din Băcioi, conform recensământului populației și locuințelor din 2024, numără 9344 de persoane și 2903 gospodării (38,75% bărbați și 51,3% femei). Comuna Băcioi este formată din 4 sate mici: Băcioi, Straisteni, Brăila, Frumoasa. <b>Satul Străisteni</b> face parte din comuna Băcioi și este situat în apropierea M3.</p> <div data-bbox="1200 518 1637 826"> </div> <div data-bbox="1648 518 2130 826"> </div>
<p><b>Raionul Ialoveni, Primărie</b>  <b>Adresa: MD-6801 Alexandru cel Bun 45 str, Ialoveni</b>  <a href="http://www.ialoveni.md">www.ialoveni.md</a>, <a href="mailto:primaria.ial@gmail.com">primaria.ial@gmail.com</a>  <b>Telefon: +37326822484</b>  <b>Consiliul raional</b>  <b>Adresa: MD-6801, str. Alexandru cel Bun nr. 33, Ialoveni</b>  <a href="http://www.il.md">www.il.md</a>, <a href="mailto:ialoveniconsiliu@gmail.com">ialoveniconsiliu@gmail.com</a>  <b>Președintele Consiliului – Natalia Eremia</b>  <a href="mailto:eremianataliacri@gmail.com">eremianataliacri@gmail.com</a>  <b>Telefon: +37326820006</b>  <b>Secretar – Aliona Plugaru</b>  <a href="mailto:alionaplugarucru@gmail.com">alionaplugarucru@gmail.com</a>  <b>Telefon: +37326822057</b></p>	<p><b>Raionul Ialoveni</b> este un raion al Republicii Moldova, situat în partea centrală a țării, învecinat cu raioanele Hâncești la vest, Strășeni la nord, Chișinău la est și Căușeni la sud. Centrul raionului este orașul Ialoveni. Compus din 25 de primării, raionul în sine este format dintr-un oraș: Ialoveni; 6 comune: Ruseștii Noi, Răzeni, Țipala, Zâmbreni, Mileștii Mici, Gangura și 18 sate: Bardar, Cărbuna, Cigârleni, Costești, Dănceni, Hansca, Horești, Horodca, Malcoci, Molești, Nimoreni, Pojăreni, Puhoi, Sociteni, Suruceni, Ulmu, Văratice și Văsieni. Populația raionului Ialoveni este de 69.771 de locuitori (32.898 bărbați și 36.873 femei).</p>

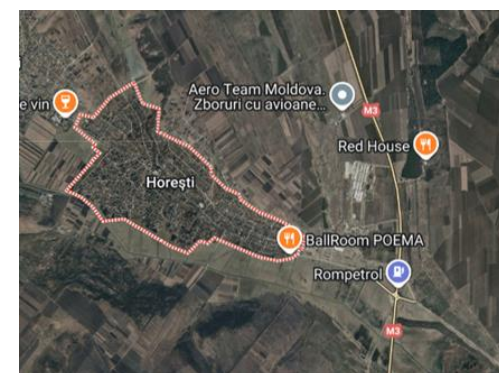
**Comuna Răzeni , Adresa: MD-7727, str. Ștefan cel Mare 62, s. Răzeni, Ialoveni**  
[www.razeni.md](http://www.razeni.md) , [primaria.razeni@apl.gov.md](mailto:primaria.razeni@apl.gov.md)  
**Primar: Crețu Ion +37368967000 +37326874236 Secretar: Țirchi Iulia +37368473369 +373 26874538**

**Răzeni** este un sat, centrul unei comune din raionul Ialoveni, Republica Moldova. Este una dintre cele mai vechi așezări umane din Republica Moldova. Conform datelor statistice, satul Răzeni, Ialoveni are un număr total de 5.098 de locuitori, conform datelor recensământului din 2024. Conform datelor pentru întreg raionul Ialoveni, populația este de 69.7710 persoane. Satul Răzeni este traversat de drumul M3.



**Comuna Horești**  
**Adresa: MD6816 str. Ștefan cel Mare și Sfânt, 136**  
[www.horesti.md](http://www.horesti.md)  
[primaria.horesti@apl.gov.md](mailto:primaria.horesti@apl.gov.md)  
[primaria.horesti1617@gmail.com](mailto:primaria.horesti1617@gmail.com)  
**Primar: Revenco Elena +37325977112 +37368282832**  
**Secretar: Iacob Natalia +37325977138 +37368252628, +37326858238**

**Horești** este un sat și o comună din raionul Ialoveni. Satul are o suprafață de aproximativ 2,21 km<sup>2</sup>, cu un perimetru de 8,81 km. Horești este singurul sat din comuna cu același nume. Localitatea este situată la 25 km de orașul Ialoveni și la 38 km de Chișinău. Conform datelor statistice, comuna Horești are un număr total de 2.378 de locuitori, conform datelor recensământului din 2024 (1138 bărbați, 1240 femei).



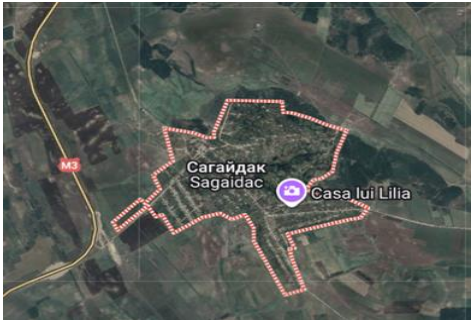



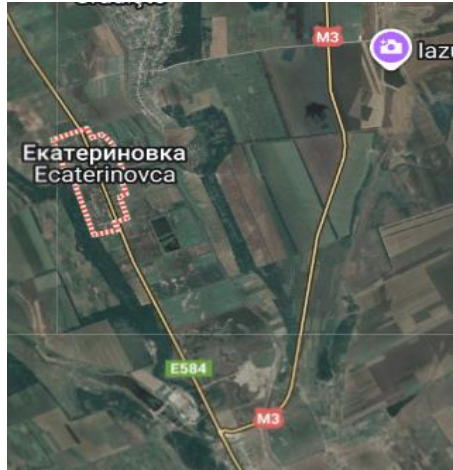
**Comuna Țipala, Adresa: MD 6828, s.Țipala, Ialoveni**  
[www.tipala.md](http://www.tipala.md), [primaria.tipala@apl.gov.md](mailto:primaria.tipala@apl.gov.md)  
**Primar: Bivol Silviu +37369037711 +37326861236**  
**Secretar Bezerdic Zinaida +37369647638 +37326861238**

**Țipala** este un sat și o comună din districtul Ialoveni. Satul are o suprafață de aproximativ 1,89 km<sup>2</sup>, cu un perimetru de 8,03 km. Comuna include localitățile Budăi, Țipala și Bălțați. Localitatea este situată la 30 km de orașul Ialoveni și la 32 km de Chișinău. Conform datelor statistice, comuna Țipala are un număr total de 3.186 de locuitori, conform datelor recensământului din 2024 (1555 bărbați, 1631 femei).





<p><b>Raionul Cimișlia, Primărie</b>  <b>Adresa:</b> MD 4101, str. Ștefan cel Mare, nr. 14, Cimișlia  <a href="http://www.cimislia.md">www.cimislia.md</a>, <a href="mailto:primaria@cimislia.md">primaria@cimislia.md</a>  <a href="mailto:secretar.consiliu@cimislia.md">secretar.consiliu@cimislia.md</a>  <b>Primar:</b> Andronache Sergiu  <b>Telefon:</b> +37324122187;  +37324125739 +373 62111840  <b>Secretar:</b> Dimitrov Sabina +37324122842 +37360105208  <b>Consiliul Raional Cimișlia</b>  <b>Adresa:</b> MD4101, str. Ștefan cel Mare, nr. 12, Cimișlia  <a href="http://www.raioncimislia.md">www.raioncimislia.md</a>  <a href="mailto:consiliu@raioncimislia.md">consiliu@raioncimislia.md</a>  <b>Telefon:</b> +37324122058, +37324123399</p>	<p><b>Orașul Cimișlia</b> este situat în partea de sud a Republicii Moldova, în raionul Cimișlia, pe malul râului Cogâlnic, la 68 km de capitala Chișinău, la intersecția drumurilor de importanță republicană: Chișinău - Belgrad, Chișinău - Giurgiulești, Tiraspol - Leova, Comrat fiind la 30 km de Cimișlia, Căușeni la 57 km de Cimișlia, Hâncești la 35 km de Cimișlia, Basarabeasca la 28 km și Leova la 52 km. Orașul Cimișlia este sediul Agenției de Dezvoltare Sud a Republicii Moldova. Suprafața urbană a orașului este de 208,4 ha, suprafața administrativă totală fiind de 14.612 ha, din care 8.413 ha de teren sunt destinate agriculturii (livezi, podgorii, terenuri arabile). Populația orașului Cimișlia este de 8.552 de locuitori, conform datelor din 2024. În întreg raionul Cimișlia, populația era de 31.781 de locuitori. Raionul Cimișlia include următoarele orașe, sate și comune: orașul Cimișlia, Albina, Batâr, Cenac, Ciucur-Mingir, Codreni, Ecaterinovca, Grădiște, Gura Galbenei, Hârtop, Ialpușeni, Ivanovca Nouă, Javgur, Lipoveni, Mihailovca, Porumbrei, Sagaidac, Satul Nou, Selemet, Suric, Topala, Troițcoe, Valea Perjei.</p>
<p><b>Comuna Porumbrei</b>  <b>Adresa:</b> MD4126 str. Nicolae Sulac,12, Cimișlia,  <a href="http://www.porumbrei.sat.md">www.porumbrei.sat.md</a>, <a href="mailto:primariaporumbrei@gmail.com">primariaporumbrei@gmail.com</a>  <b>Primar:</b> Făureanu Iurie +37324176236 +37379269742  <b>Secretar:</b> Botea Inga +37324176236 +37369306896</p>	<p>Comuna <b>Porumbrei</b> este o comună din raionul Cimișlia, Republica Moldova. Este formată din satele Porumbrei (satul reședință) și Sagaidacul Nou. Satul are o suprafață de aproximativ 1,11 km<sup>2</sup>, cu un perimetru de 5,69 km. Comuna include localitățile Porumbrei și Sagaidacul Nou. Localitatea este situată la 28 km de orașul Cimișlia și la 50 km de Chișinău. Conform datelor recensământului din 2024, comuna Porumbrei, situată în raionul Cimișlia, are o populație de 994 de locuitori (492 bărbați, 502 femei).</p>  
<p><b>Satul Sagaidac</b>  <b>Adresa:</b> MD4127 s. Sagaidac, Cimișlia  <a href="https://www.facebook.com/primaria.s.sagaidac/">https://www.facebook.com/primaria.s.sagaidac/</a>  <a href="mailto:primar.sagaidac@gmail.com">primar.sagaidac@gmail.com</a>  <b>Primar:</b> Cojocaru Ion +37324135236 +37379934889  <b>Secretar:</b> Chiperco Ana +3732413685 +37368124140</p>	<p><b>Sagaidac</b> este un sat și centrul administrativ al comunei din raionul Cimișlia. Suprafața satului este de aproximativ 3,88 km<sup>2</sup>, iar perimetrul este de 14,01 km. Sagaidac este singurul sat din comuna cu același nume. Satul este situat la 30 km de orașul Cimișlia și la 53 km de municipiul Chișinău. Conform datelor recensământului din 2024, comuna Grădiște, situată în districtul Cimișlia, are o populație de 1214 locuitori (575 bărbați, 639 femei).</p> 

<p><b>Satul Grădiște</b>  <b>Adresa:</b> MD4117 str. Mihai Eminescu, 56, s. Gradiște, Cimișlia, <a href="http://www.primariagradiste.md">www.primariagradiste.md</a>  <a href="mailto:pr.gradiste@gmail.com">pr.gradiste@gmail.com</a>  <b>Primar:</b> Nisteanu Nina +37324178536 +37367178000  <b>Secretar:</b> Sirghi Svetlana +37324178236</p>	<p><b>Grădiște</b> este un sat și o comună din raionul Cimișlia. Satul are o suprafață de aproximativ 2,05 km<sup>2</sup>, cu un perimetru de 8,00 km. Comuna include localitățile Gradiște și Iurievca. Localitatea este situată la 14 km de orașul Cimișlia și la 60 km de Chișinău. Conform datelor recensământului din 2024, comuna Gradiste, situată în raionul Cimișlia, are o populație de 1150 de locuitori (543 bărbați, 607 femei).</p> 
<p><b>Comuna Ecaterinovca</b>  <b>Adresa:</b> MD4116 Ecaterinovca, Raionul Cimișlia  <a href="http://www.primariaecaterinovca.md">www.primariaecaterinovca.md</a>  <a href="mailto:pecaterinovca@gmail.com">pecaterinovca@gmail.com</a>  <b>Primar:</b> Ciobanu Svetlana 024131236  <b>ecatprim@mail.ru</b> +37367499333  <b>Secretar:</b> Stoico Andrei +37324131238 +37367113268</p>	<p><b>Ecaterinovca</b> este un sat și centrul administrativ al comunei cu același nume din raionul Cimișlia. Suprafața satului este de aproximativ 1,05 km<sup>2</sup>, iar perimetrul este de 6,67 km. Comuna include localitățile Ecaterinovca și Coștangalia. Satul este situat la 7 km de orașul Cimișlia și la 65 km de municipiul Chișinău. Conform datelor recensământului din 2024, comuna Ecaterinovca, situată în raionul Cimișlia, are o populație de 910 locuitori (445 bărbați, 465 femei).</p> 

**Satul Coștangalia****Adresa:** MD4115 Coștanglia, Cimișlia<https://www.facebook.com/tudor79998389/>[primaria.costangalia@apl.gov.md](mailto:primaria.costangalia@apl.gov.md)**Primar:** Hantea Tudor +37379998389 +37327355236**Secretar:** Popovicenco Natalia +37378795644

+37327355238

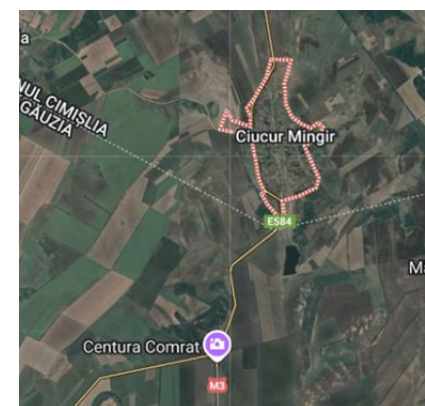
**Coștangalia** este un sat din comuna Ecaterinovca, raionul Cimișlia. Satul are o suprafață de aproximativ 0,68 km<sup>2</sup>, cu un perimetru de 4,46 km. Localitatea este situată la 15 km de orașul Cimișlia și la 70 km de Chișinău. Conform datelor recensământului din 2024, populația satului este de 652 de locuitori (334 bărbați și 318 femei).

**Satul Ciucur Mingir****Adresa:** MD-4114 s.Ciucur-Mingir, Cimișlia[www.ciucurmingir.sat.md](http://www.ciucurmingir.sat.md)[ciucur.mingir22@gmail.com](mailto:ciucur.mingir22@gmail.com)**Primar:** Ciobanu Tudor +37324130236 +37379731900

+37369191189 ,Secretar: Costaș Nadejda +37324130538

+37369634365

**Ciucur-Mingir** este un sat și o comună din raionul Cimișlia. Satul are o suprafață de aproximativ 3,05 km<sup>2</sup>, cu un perimetru de 13,14 km. Ciucur-Mingir este singurul sat din comuna cu același nume. Localitatea este situată la 12 km de orașul Cimișlia și la 83 km de Chișinău, cu o populație de 887 de locuitori conform datelor recensământului din 2024 (408 bărbați și 479 femei).

**Raionul Cahul, Primărie****Str. Piața Independenței nr. 6, MD-3090, Cahul**[www.primariacahul.md](http://www.primariacahul.md)[primariacahul@gmail.com](mailto:primariacahul@gmail.com)**Telefon:** +37329922400**Primar:** Nicolae Dandiș**Secretar:** Tricolici Aliona**Consiliul Raional Cahul****Str. Piața Independenței nr. 2, MD-3090, Cahul**[www.cahul.md](http://www.cahul.md)**Președintele Consiliului**

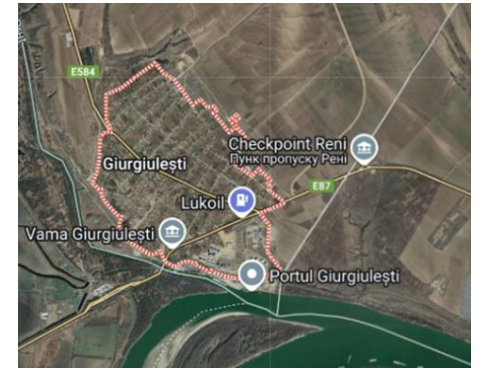
**Raionul Cahul** este un raion din sudul Republicii Moldova, situat la hotar cu România (județul Galați) și Ucraina (regiunea Odessa), la 168 km de capitala Chișinău. Centrul administrativ este orașul Cahul. Raionul Cahul cuprinde extremitatea sudică a Republicii Moldova (satul Giurgiulești). Raionul Cahul are 56 de localități: 1 oraș, 37 de comune și 18 sate.



Pavel Groza: [presedintecahul@gmail.com](mailto:presedintecahul@gmail.com)  
Telefon: +37329931400; +37329934988  
Secretar: Cornelia Prepeliță  
[secretar@cahul.md](mailto:secretar@cahul.md)  
Telefon: +37329931405; +37329922048

**Satul Giurgiulești, Raionul Cahul**  
**Adresa:** MD5318 str. Independenței, f/n, s. Giurgiulești,  
[www.cahul.md](http://www.cahul.md)  
[primaria.giurgiulesti@apl.gov.md](mailto:primaria.giurgiulesti@apl.gov.md)  
[primariagiurgiulest@gmail.com](mailto:primariagiurgiulest@gmail.com)  
**Primar:** Gălățeanu Tatiana  
**+37368066313 +37329968236**  
**Secretar:** Milev Vera  
**+37367360096 +373299 68238**

**Giurgiulești** este un sat și o comună din raionul Cahul. Satul are o suprafață de aproximativ 2,77 km<sup>2</sup>, cu un perimetru de 6,78 km. Giurgiulești este singurul sat din comuna cu același nume. Localitatea este situată la 55 km de orașul Cahul și la 250 km de Chișinău. Orașul este situat în partea cea mai sudică a țării, la granița cu România și Ucraina, pe malurile râului Prut, unde acesta se varsă în Dunăre. Portul adiacent orașului este singurul port moldovean de pe Dunăre. Populația satului numără 1850 de locuitori (885 bărbați - 965 femei).



**Satul Cîșlița-Prut**  
[https://www.facebook.com/cislita/?locale=ru\\_RU](https://www.facebook.com/cislita/?locale=ru_RU)  
[primaria.cislita-prut@apl.gov.md](mailto:primaria.cislita-prut@apl.gov.md)

**Valachi Alexandru 067217993 029939236 Bejenaru**  
**Mariana 067100468 0299 39338**

**Cîșlița-Prut** este un sat și o comună din raionul Cahul. Satul are o suprafață de aproximativ 1,52 km<sup>2</sup>, cu un perimetru de 6,36 km. Cîșlița-Prut este singurul sat din comuna cu același nume. Localitatea este situată la 47 km de orașul Cahul și la 209 km de Chișinău. Conform datelor recensământului din 2024, comuna Cîșlița-Prut are o populație de 760 de locuitori (345 bărbați, 415 femei).



**Categoria părților interesate: Comunități afectate, inclusiv rezidenți locali și întreprinderi, precum și proprietari de terenuri**

**Locuitorii comunităților (bărbați și femei adulți, copii, persoane în etate)**

**Întreprinderi situate în apropierea drumului.**

**Alți utilizatori ai terenurilor adiacente care nu sunt incluși în categoria de mai sus.**

**Locuitorii și întreprinderile locale:** Locuitorii care trăiesc sau lucrează în apropierea zonelor în care se desfășoară lucrări de construcție vor fi afectați de zgomot, emisii atmosferice și praf. Locuitorii pot fi afectați și de creșterea congestiei rutiere legate de devierile temporare ale drumurilor, precum și de disponibilitatea locurilor de muncă și a oportunităților de formare profesională. Întreprinderile locale pot suferi pierderi de venituri dacă frecvența clienților lor scade din cauza restricțiilor temporare de acces la terenuri. Unele ajustări geometrice ale drumului sau construcții noi vor necesita exproprieri de terenuri. Categoria drumului expres impune restricții de acces direct la drum și regularizarea acestora din perspectiva siguranței rutiere. Importanța socială a drumului expres este foarte mare și va contribui la îmbunătățirea condițiilor socio-economice ale locuitorilor prin îmbunătățirea traficului, a transportului de pasageri și a



<b>Proprietari de terenuri care vor fi afectați direct de proiect</b>	transportului de mare tonaj. Drumul expres este o soluție optimă pentru raioanele învecinate, care nu dispun de alte căi de transport (cale ferată, transport aerian), astfel aceasta va contribui la creșterea volumului transportului de marfă. Odată cu creșterea volumului transportului de marfă și îmbunătățirea indicilor de exploatare al transportului rutier, rolul drumului va avea un impact pozitiv asupra dezvoltării socio-economice a localităților învecinate și asupra nivelului de trai al populației.
<b>Categoria părților interesate: Utilizatori ai drumului</b>	
<b>Utilizatori ai drumurilor (femei și/sau bărbați – șoferi, utilizatori ai transportului public)</b> <b>Utilizatori vulnerabili ai drumurilor, inclusiv copii, persoane cu dizabilități și persoane cu mobilitate redusă.</b>	<b>Viitorii utilizatori ai drumurilor</b> ar fi interesați de proiect și de îmbunătățirea viitoare a întregului proiect M3, inclusiv de facilitățile integrate în proiect pentru a asigura siguranța utilizatorilor vulnerabili ai drumurilor și de prevederile pentru persoanele cu dizabilități și cele cu mobilitate redusă. Femeile ar fi interesate de prevederile incluse în proiect pentru a le asigura siguranța în transportul public, precum și în pasaje subterane și pe trotuare.
<b>Categoria părților interesate: Muncitori și reprezentanți ai lucrătorilor</b>	
<b>Confederația Națională a Sindicatelor din Moldova (CNSM)</b> <a href="http://www.sindicate.md">www.sindicate.md</a> <b>Adresa: str. 31 August 1989 nr. 129, MD-2012, Chișinău</b> <b>Director: Igor Zubcu</b> <a href="mailto:igor.zubcu@cnsm.md">igor.zubcu@cnsm.md</a>	<b>Confederația Națională a Sindicatelor din Moldova (CNSM) a fost înființată în 2007</b> și este independentă de autoritățile publice, partide și alte organizații socio-politice, asociații patronale și organizații publice. Această instituție este formată din 24 de federații de ramură, care cuprind peste 300 000 de membri sindicali. Printre acestea se numără angajați din transporturi și drumuri, educație și știință, agricultură și alimentație, servicii sociale și producția de bunuri, comunicații, construcții, industrie ușoară, cooperative de consum, comerț și afaceri, industria chimică și resurse energetice, cultură, angajați ai Ministerului Afacerilor Interne, organe de stat și alte ramuri. Din februarie 2010, CNSM este membru al Confederației Sindicale Internaționale (ITUC), care reunește 332 de centre sindicale naționale din 163 de țări și regiuni, acoperind 200 de milioane de membri. Principiile fundamentale promovate de CNSM sunt democrația, libertatea, solidaritatea, transparența, egalitatea de drepturi și oportunități. Confederația are următoarele obiective principale: reprezentarea națională și protejarea drepturilor și intereselor socio-economice, profesionale, de muncă, colective și individuale ale membrilor sindicatelor; actualizarea și dezvoltarea dialogului social și a parteneriatului social; realizarea progresivă a justiției sociale și a demnității muncii; consolidarea sindicatelor la toate nivelurile și consolidarea relațiilor cu societatea civilă.
<b>Federația Sindicatelor Transportatorilor și Lucrătorilor din Transportul Rutier din Republica Moldova</b> <a href="https://www.facebook.com/p/Federa%C8%9Bia-Sindicatelor-Transportatorilor-%C5%9Fi-Drumarilor-100092548605475/">https://www.facebook.com/p/Federa%C8%9Bia-Sindicatelor-Transportatorilor-%C5%9Fi-Drumarilor-100092548605475/</a> <b>Adresa: str. 31 August 1989 nr. 129, Chișinău, Moldova</b> <b>Telefon: +37369472340</b>	<b>Federația Sindicatelor Transportatorilor și Lucrătorilor din Transportul Rutier din Republica Moldova</b> este principalul sindicat care acoperă mai multe sectoare economice, inclusiv sectorul construcțiilor de drumuri. Sindicatul va fi interesat de condițiile de muncă și de lucru ale forței de muncă din construcții, deoarece mulți dintre cetățenii naționali angajați sunt probabil membri ai sindicatului. Sindicatul ar putea dori, de asemenea, să negocieze un acord colectiv de muncă care să acopere condițiile de angajare ale lucrătorilor săi.
<b>Categoria părților interesate: Furnizori și contractori potențiali</b>	
<b>Camera de Comerț și Industrie</b> <a href="http://www.chamber.md">www.chamber.md</a>	<b>Camera de Comerț și Industrie (CCI)</b> are ca obiectiv atragerea investițiilor străine și stabilirea unui dialog constructiv între oamenii de afaceri și autoritățile statului, protejând și reprezentând interesele acestora în cadrul guvernului și în străinătate. CCI include asociații, sindicate și asociații de afaceri, întreprinderi comune, fiecare dintre acestea având structuri de afaceri care operează în aproape toate sectoarele economiei. Multe firme și organizații străine sunt, de asemenea, membre ale CCI. CCI se ocupă, de asemenea, cu eliberarea certificatelor de origine a mărfurilor și cu efectuarea unei examinări independente a calității și conformității și reprezintă interesele sectorului privat. CCI are interesul de a se asigura că proiectul aduce beneficii companiilor naționale în măsura posibilului.

<p><b>Întreprinderi locale de construcții de drumuri și companii internaționale de construcții de drumuri</b></p>	<p><b>Întreprinderi locale de construcții rutiere:</b> Irinda Prim SRL, Nouconst SRL, Rutador SRL, Corsag SRL, Meșter Bun SRL, Alternativa Construct SRL, Genesis International SRL, Neled Impex SRL, IMIX service Tulis SRL, Vicoliv Grup SRL, DromasCons SRL, Robricons SRL, Lusmecon SRL, Aedificator SRL, Primaterex Nord SRL, Magistrala Nistru SRL, Drumuri Cimișlia SA, Drumuri Straseni SA, Drumuri Criuleni SA, Drumuri Bălți SRL, SpedQualCom SRL, Exdrupo IM.</p> <p><b>Întreprinderi internaționale din domeniul transporturilor rutiere cu sedii în Moldova:</b> Ozka, Onur, Avtomaghistrali Pivden</p>
<p><b>Categoria părților interesate: Societatea civilă și grupurile de interes</b></p>	
<p><b>Ombudsman – Avocatul Poporului</b>  <a href="http://www.ombudsman.md">www.ombudsman.md</a>  <a href="mailto:secretariat@ombudsman.md">secretariat@ombudsman.md</a>  <b>Adresa: Strada Calea Ieșilor 11/3, Chișinău</b>  <b>Telefon: +373 60002657</b></p>	<p><b>Avocatul Poporului, cunoscut și sub denumirea de Ombudsman</b>, are rolul de a interveni atunci când anumite decizii, acțiuni sau inacțiuni ale demnitarilor, funcționarilor publici, șefilor instituțiilor publice și private afectează drepturile și libertățile omului în Republica Moldova, ale cetățenilor străini și ale apatrizilor, indiferent de rasă, etnie, statut social, convingeri politice, vârstă, venituri, religie, sex etc. și de a propune soluții autorităților, inclusiv ajustări legislative, sesizând Curtea Constituțională în cazul neconstituționalității unor prevederi legislative adoptate de Parlament sau de Guvern. De asemenea, examinează plângerile privind abuzurile, formulând recomandări pentru remedierea acestora. Prin mediere, contribuie la soluționarea amiabilă a conflictelor dintre cetățeni și autorități. În cazuri complexe, poate reprezenta persoane fizice sau grupuri în fața instanțelor și autorităților. Astfel, Avocatul Poporului devine un apărător al drepturilor fundamentale și al justiției în societate.</p>
<p><b>Societatea Vânătorilor și Pescarilor din Republica Moldova</b>  <a href="http://www.svpm.md">www.svpm.md</a></p>	<p><b>SVPM</b> este o organizație non-guvernamentală înființată în februarie 1993, cu obiectivul principal de a promova practicile responsabile, de a conserva habitatele faunei sălbatice, de a educa vânătorii și pescarii, de a dezvolta comunitatea și de a sprijini legislația favorabilă conservării mediului. Comunitatea acționează cu pasiune, respect pentru natură, conservare, comunitate, educație, experiențe autentice, responsabilitate, siguranță, diversitate, echitate, colaborare, inovare. Membrii activi numără 1590 de persoane pasionate.</p>
<p><b>Clubul Automobilistic din Moldova</b>  <a href="http://www.acm.md">www.acm.md</a></p>	<p><b>Automobile Club of Moldova (ACM)</b> este o organizație neguvernamentală fondată în 1998 cu scopul de a dezvolta automobilismul, asistența tehnică rutieră și turismul auto. Din 1999, ACM este membru al Alianței Internaționale de Turism/<i>Alliance Internationale de Tourisme</i> (AIT) și al Federației Internaționale de Automobile (FIA), care include cluburi auto și asociații turistice din întreaga lume. Campania „Make Roads Safe” (Să facem drumurile sigure) este o coaliție largă, care include instituții de sănătate publică, organizații de automobiliști, ONG-uri pentru siguranța rutieră și alte organizații internaționale. Campania a fost creată pentru a pune în aplicare recomandările Comisiei pentru siguranța rutieră și ale Raportului mondial din 2004 privind prevenirea accidentelor rutiere.</p>
<p><b>Federația Moldovenească de Ciclism</b></p>	<p><b>Federația de Ciclism</b> a Republicii Moldova a fost înființată în 1993. Federația este membră a Comitetului Olimpic Național al Republicii Moldova, a Uniunii Internaționale de Ciclism (UCI) și a Uniunii Europene de Ciclism (UEC).</p>
<p><b>Alianța Organizațiilor Persoanelor cu Dizabilități din Republica Moldova (AOPD)</b></p>	<p>La 27 septembrie 2007, a fost înregistrată Asociația „<b>Alianța Organizațiilor Persoanelor cu Dizabilități din Republica Moldova</b>” (<b>AOPD</b>), care susține activ drepturile persoanelor cu dizabilități. În prezent, AOPD reunește 60 de ONG-uri membre din toată țara. Misiunea AOPD este de a îmbunătăți calitatea vieții persoanelor cu dizabilități din Republica Moldova, colaborând cu autoritățile publice ale statului pentru a crea un mediu cu șanse egale de realizare a potențialului persoanelor cu dizabilități.</p>
<p><b>ONG Societatea Invalizilor din Moldova</b></p>	<p>Această ONG a fost prima organizație a persoanelor cu dizabilități din Republica Moldova. În cadrul organizației sunt active 3 companii de producție și formare profesională, unde sunt angajate 163 de persoane cu dizabilități. Au fost implementate diverse proiecte pentru furnizarea de echipamente moderne în domeniul confecțiilor, încălțăminte și</p>

	<p>tipografiei. În cadrul asociațiilor și cluburilor sportive sunt antrenați sportivi cu dizabilități, care participă la o serie de competiții naționale, regionale, internaționale și, ca urmare, la Jocurile Paralimpice. În cei 26 de ani de activitate, AOSIRM a participat activ la elaborarea politicilor de stat în domeniul protecției sociale a persoanelor cu dizabilități, având reprezentanți în consiliile și comisiile guvernamentale care vizează interesele persoanelor cu dizabilități.</p>
<p><b>Platforma guvernamentală</b>  <a href="http://www.particip.gov.md">www.particip.gov.md</a></p>	<p>Dreptul cetățenilor de a iniția proiecte de lege sau de a organiza referendumuri, de a fi consultați cu privire la diverse proiecte de decizii constituie elemente ale democrației participative, o formă de guvernare care a apărut pentru a umple anumite lacune. Guvernele din întreaga lume au investit resurse în dezvoltarea de proiecte și mecanisme pentru a pune în practică acest tip de guvernare, care corespunde evoluției tehnologice și sociale.</p> <p>Executivul din Chișinău s-a alăturat unei inițiative care a adus la aceeași „masă” diferite guverne din întreaga lume. Astfel, în 2011, executivul s-a alăturat Parteneriatului pentru o Guvernare Deschisă (<a href="http://www.opengovpartnership.org">www.opengovpartnership.org</a>) și, la 7 mai 2012, a aprobat „Planul de acțiune pentru o guvernare deschisă”. Unul dintre principalele puncte incluse în plan se referă la participarea activă a cetățenilor la procesul decizional. Pentru a răspunde acestei dorințe, guvernul a lansat platforma <a href="http://particip.gov.md">particip.gov.md</a>. Prin intermediul acesteia, cetățenii pot fi consultați cu privire la diverse proiecte de acte normative.</p> <p>Înainte de lansarea platformei, pentru a fi la curent cu proiectele de noi reglementări pe care le pregătea guvernul, cetățenii trebuiau să consulte peste 20 de site-uri web ale ministerelor și instituțiilor guvernamentale. Acum, toate proiectele pot fi vizualizate pe o singură pagină. Modulul de participare, găzduit pe platformă, este soluția tehnică pentru organizarea de consultări publice online simple și transparente, atât pentru funcționarii publici, cât și pentru cetățeni.</p>
<p><b>Grupul de acțiune locală – GAL sau GAL „Lunca Prutului de Jos”,</b> <a href="https://www.facebook.com/GALLPdJ/">https://www.facebook.com/GALLPdJ/</a></p>	<p><b>Un grup de acțiune locală</b> (acronim GAL) este o formă de parteneriat stabilită într-o zonă rurală, care reunește reprezentanți ai sectorului public, privat și ai societății civile din zonă, creat cu scopul de a implementa metodele LEADER (acronim francez: Liaison entre actions de développement de l'économie rurale) de dezvoltare rurală. Dimensiunea și populația zonei acoperite de un GAL variază, astfel încât o astfel de secțiune transversală multisectorială a unei comunități locale poate include între 5 000 și 150 000 de locuitori.</p> <p>O astfel de structură este finanțată pe baza unui buget prin Fondul European Agricol pentru Dezvoltare Rurală (acronim FEADR), scopul fiind participarea la cofinanțarea proiectelor de tip Leader în zona acoperită. GAL-urile elaborează o strategie integrată de dezvoltare rurală locală (acronim SDR) și sunt responsabile de punerea în aplicare a acesteia.</p> <p><b>GAL Lunca Prutului de Jos reunește</b> sub umbrela sa unele dintre cele mai renumite monumente naturale: Rezervația Naturală „Prutul de Jos”, care include lacurile Manta și Belev, Valul lui Traian sau Dealurile de Aur, dar cele mai importante vestigii rămân tradițiile păstrate cu sfințenie de localnici.</p>
<p><b>Categoria părților interesate: Presă și mass-media</b></p>	
<p><b>Denumirea companiei: Reforma ART LLC.</b></p>	<p><b>Reforma Art LLC</b> a fost înființată la 21 august 2009. Profilul actual de activitate al companiei constă în difuzarea canalului Jurnal TV. <b>JURNAL TV</b> a apărut pe piața media din Moldova în 2008 ca post de televiziune online, iar în 2010 a obținut licența de difuzare prin satelit. Deținând echipamente moderne și performante, JURNAL TV intenționează să devină o sursă media care să acopere nevoile de informare ale cetățenilor noștri, inclusiv ale celor care locuiesc în străinătate, și să se integreze în lista largă de posturi de televiziune care difuzează și sunt vizionate în orice colț al lumii.</p>
<p><b>Denumirea companiei: ProTV SRL</b></p>	<p>Compania <b>PRO TV SRL</b> difuzează, de asemenea, propriul semnal pentru Republica Moldova, sub marca Pro TV Chișinău, care difuzează, pe lângă programele Pro TV București (conform propriului program, diferit de cel românesc), o serie de jurnale și emisiuni locale și propriile forme publicitare pe tot parcursul zilei.</p>
<p><b>Numele companiei: Media Alternativa LLC</b></p>	<p>Canalul <b>TV8</b> este fondat de Asociația Publică „Media Alternativa”, o organizație non-profit. TV8 a reușit să se poziționeze ca o sursă de informații credibilă și obiectivă, fapt confirmat de toate rapoartele de monitorizare independente.</p>

<b>Denumirea companiei: „Teleradio - Moldova”</b>	<b>Moldova 1</b> este postul public de televiziune al instituției publice „Teleradio - Moldova”. Televiziunea are acoperire națională și emite 24 de ore pe zi. Politica editorială a instituției este una generalistă. Programul televiziunii naționale include emisiuni de divertisment, informative, cognitive, publicistice și analitice. Moldova 1 difuzează emisiuni produse și realizate de echipele creative ale postului public de televiziune, precum și emisiuni realizate de Deutsche Welle, Free Europe. Moldova 1 are dreptul exclusiv de a difuza pe teritoriul Republicii Moldova concertele Concursului European de Muzică „Eurovision Song Contest” și Campionatul Mondial de Fotbal. Televiziunea publică organizează, desfășoară și promovează campanii sociale.
<b>Platforme de știri online (diverse – sunt furnizate linkuri web)</b>	<a href="http://www.ecopresa.md">www.ecopresa.md</a> , <a href="http://www.stiri.md">www.stiri.md</a> , <a href="http://www.agora.md">www.agora.md</a> , <a href="http://www.protv.md">www.protv.md</a> , <a href="http://www.tv8.md">www.tv8.md</a> , <a href="http://www.unimedia.info">www.unimedia.info</a> , <a href="http://www.stiri.md">www.stiri.md</a> , <a href="http://www.zdg.md">www.zdg.md</a> , <a href="http://www.noi.md">www.noi.md</a> , <a href="http://www.piataauto.md">www.piataauto.md</a> , <a href="http://www.moldova.europalibera.org">www.moldova.europalibera.org</a> , <a href="http://www.ziudeazi.md">www.ziudeazi.md</a>